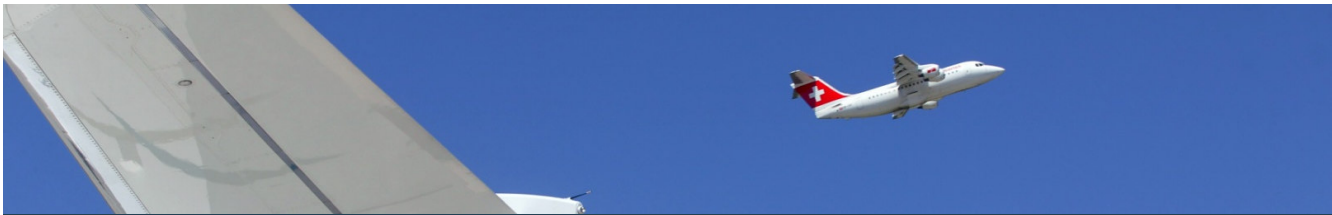




GeODin®
Installationsanleitung
Softwarelizenz
Fugro Consult GmbH



GeODin 8 - Lizenzierung mit Softwarelizenz



Betreiben Sie Ihr GeODin 8 im Netzwerk mit der neuen Softwarelizenz. Die Softwarelizenz ist die clevere Alternative zum HASP HL Net - Lizenzstecker.

GeODin 8 - Softwarelizenzierung

Schritt 1: Vorbereitungen

Registrierung LicProtector313.dll / Konfiguration Proxy

Um die Softwarelizenzierung im Netzwerk nutzen zu können, muss die LicProtector313.dll-Datei auf allen Rechnern registriert werden, auf denen GeODin ausgeführt werden soll. Überprüfen Sie deshalb, ob die Datei LicProtector313.dll im BIN-Ordner Ihrer GeODin-Installation liegt - insbesondere im Falle eines kürzlichen Updates von GeODin 7 auf 8 oder beim Umstieg von der HASP HL Lizenzsteckerlizenzierung auf eine Softwarelizenzierung. Sollte dies nicht der Fall sein, kopieren Sie die Datei in das Verzeichnis (Download der Datei unter <http://download.geodin.com/driver/softwarelicense/licprotector.zip>)

Wenn Sie eine Proxy-Verbindung eingerichtet haben, konfigurieren Sie diese in GeODin unter <Nutzer-spezifische Einstellungen> (Abbildung 1).

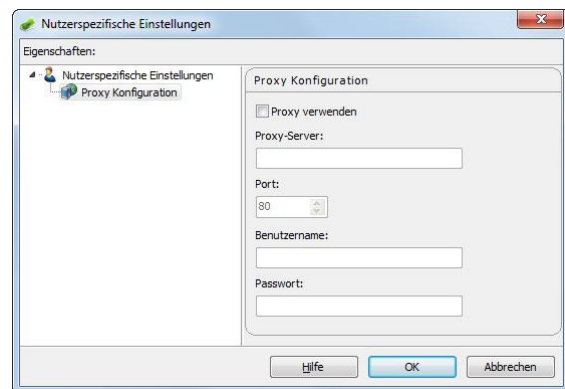


Abbildung 1: Konfiguration der Proxy-Verbindung

Für Windows XP - Benutzer:

Sollten Sie Windows XP nutzen, müssen Sie in jedem Fall eine **manuelle Registrierung der LicProtector313.dll** durchführen. Hierfür speichern Sie zunächst die beiden Dateien LicProtector313.dll und register_admin.cmd im BIN-Verzeichnis Ihrer GeODin-Installation (Download der Dateien unter <http://download.geodin.com/driver/softwarelicense/licprotector.zip>). Führen Sie danach die Datei register_admin.cmd als Administrator aus. Klicken Sie dazu die Datei mit der rechten Maustaste an und wählen Sie dann <Als Administrator ausführen> aus dem Kontextmenü (Abbildung 2).

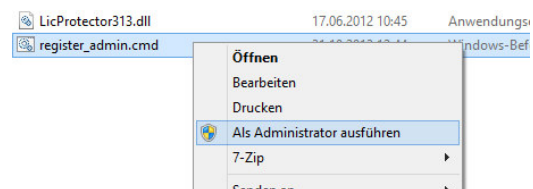


Abbildung 2: Manuelle Registrierung der LicProtector313.dll

GeODin 8 - Lizenzierung mit Softwarelizenz



Schritt 2: Lizenzart wählen

Starten Sie GeODin und halten Sie die Seriennummer Ihrer Netzwerklizenz bereit. Wählen Sie im sich öffnenden Fenster die Option -Neue GeODin-Netzwerklizenz aktivieren - und klicken Sie auf <Weiter> (Abbildung 3).

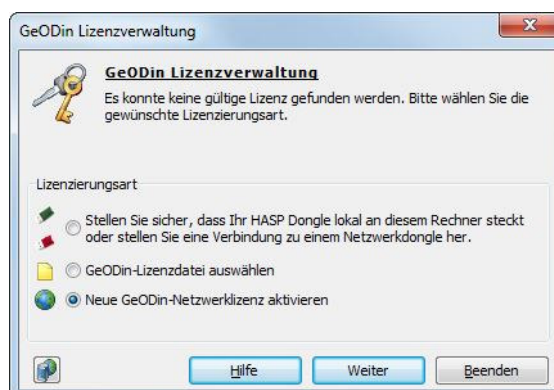


Abbildung 3: Auswahl der Lizenzart

Schritt 3: Aktivierungsart wählen

Wählen Sie die empfohlene Option zur Aktivierung per Internet. Sollten Sie über keine Internetverbindung verfügen, entscheiden Sie sich bitte für die telefonische Aktivierung (siehe Schritt 7) und klicken danach auf die Schaltfläche <Weiter> (Abbildung 4).



Abbildung 4: Aktivierungsart auswählen

Schritt 4: Speicherort wählen

Wählen Sie einen Ordner im Netzwerk, in dem die Lizenzdatei, die erzeugt wird (geodin.lic), gespeichert werden soll. Achten Sie dabei darauf, dass alle zukünftigen Nutzer dieser Lizenz Schreibrechte in diesem Ordner besitzen. Hinweis: Der UNC-Pfad muss für alle Clients, die darauf zugreifen, gleich sein. Achten Sie außerdem darauf, dass die geodin.lic - Datei nicht verschoben wird, da sie sonst ungültig wird (Abbildung 5).

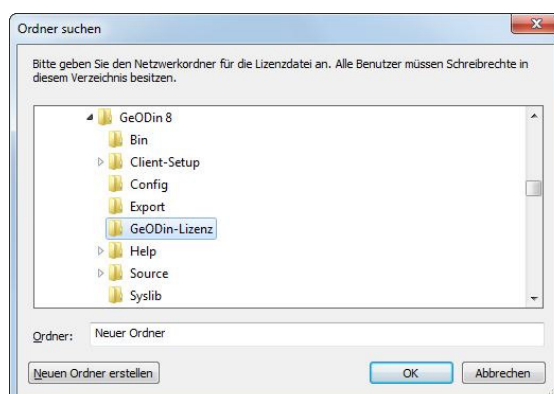


Abbildung 5: Speicherort auswählen

GeODin 8 - Lizenzierung mit Softwarelizenz



Schritt 5: Seriennummer eingeben

Geben Sie die Seriennummer Ihrer Lizenz ein und bestätigen Sie mit der Schaltfläche <Aktivieren> (Abbildung 6).

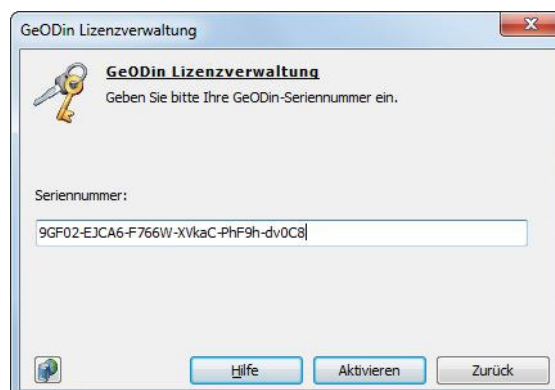


Abbildung 6: Seriennummer eingeben

Schritt 6: Lizenzauswahl

Wählen Sie im nun folgenden Dialog eine der Lizenzen aus und bestätigen Sie mit <OK> (Abbildung 7). Wenn Sie nur eine Modulkombination zur Auswahl haben, können Sie in der GeODin-Konfigurationsdatei (geodin.ini) einen Eintrag zur automatischen Auswahl dieser Modulkonfiguration hinterlegen, so dass dieses Dialogfenster automatisch durchlaufen wird und die manuelle Auswahl entfällt. Informationen dazu finden Sie in der GeODin-Hilfe unter dem Stichpunkt „AutoLicense“.

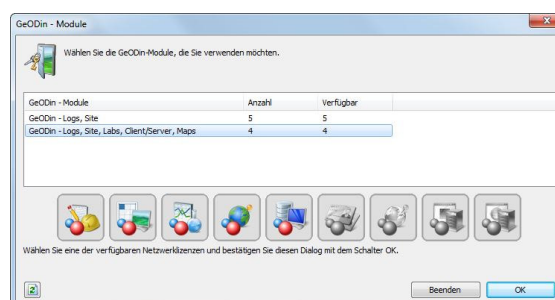


Abbildung 7: Lizenzauswahl

(Optional) Schritt 7: Telefonische Aktivierung

Haben Sie sich für die telefonische Aktivierung entschieden, klicken Sie auf die Schaltfläche <Weiter> und wählen nun die Lizenzdatei aus (**geodin.lic**), die Ihnen vom GeODin-Support zugesendet wurde. Diese muss in einem Ordner gespeichert sein, in dem zukünftige Nutzer der Lizenz Schreibrechte besitzen.



Abbildung 8: Aktivierungsart auswählen

GeODin 8 - Lizenzierung mit Softwarelizenz



Schritt 8: Installationscode und Aktivierungsschlüssel

Übermitteln Sie nun den angezeigten Installationscode telefonisch an den GeODin-Support. Sie bekommen daraufhin einen Aktivierungsschlüssel mitgeteilt, den Sie in das entsprechende Feld eintragen. Klicken Sie anschließend auf <Aktivieren>.

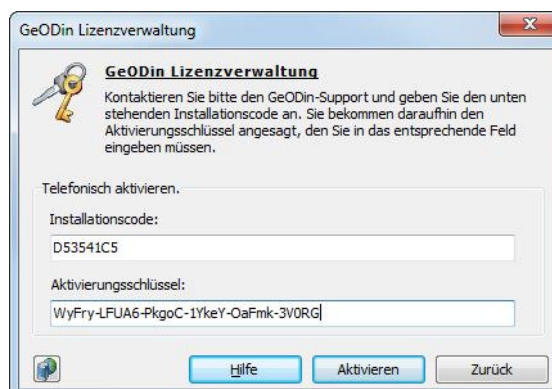


Abbildung 9: Telefonische Aktivierung

Schritt 9: Erfolgreiche Aktivierung

Wurde Ihre GeODin-Lizenz erfolgreich aktiviert, erhalten Sie eine Meldung, die dieses bestätigt (Abbildung 10). Anschließend wählen Sie, wie in Schritt 6 beschrieben, eine der angezeigten Lizenzen aus (Abbildung 7).



Abbildung 10: Erfolgreiche Aktivierung

Fugro Consult GmbH
 Wolfener Straße 36 U
 12681 Berlin, Germany
 T +49 (0)1805 436346
 support@geodin.com

